

MIRADES DES DE L'ECONOMIA SOCIAL I SOLIDÀRIA A LES COOPERATIVES A L'HOSPITALET DE LLOBREGAT

Informe del mapatge de les iniciatives d'ESS de l'Ateneu
Cooperatiu de l'Hospitalet de Llobregat
Febrer-October 2018

Elaborat per:

PAMAPAM
El teu mapa de l'economia solidària

Ateneu
Cooperatiu de
L'Hospitalet

**La
Col·lectiva**

Amb la col·laboració de:

e/s **economia
social
aracoop**



Índex de continguts

| | |
|---|-----------|
| Índex de Figures..... | 2 |
| Índex de taules..... | 2 |
| Marc teòric..... | 3 |
| L'Economia Social i Solidària..... | 3 |
| Pam a Pam..... | 5 |
| Diagnosi..... | 10 |
| Metodologia..... | 10 |
| Mirada global: Sectors econòmics i proximitat a l'ESS..... | 12 |
| Ocupació i qualitat laboral..... | 17 |
| Facturació..... | 20 |
| Mercat Social..... | 21 |
| Impacte social..... | 23 |
| Impacte ambiental..... | 25 |
| Tecnologia i Comunicació..... | 27 |
| Bones pràctiques..... | 28 |
| Conclusions..... | 30 |
| Resum..... | 30 |
| Anàlisi i reptes..... | 31 |
| Annexos..... | 34 |
| Annex 1 Base de dades completa de les entitats identificades..... | 34 |
| Annex 2. Base de dades de les empreses entrevistades..... | 38 |

Índex de Figures

| | |
|--|----|
| Figura 1: Diagrama del Mercat Social amb nodes i flux. Jordi Garcia, 2002..... | 3 |
| Figura 2: Infografia funcionament Pam a Pam..... | 5 |
| Figura 3: Criteris de delimitació de l'ESS; Pam a Pam..... | 6 |
| Figura 4: Categorització de sectors econòmics. Pam a Pam..... | 6 |
| Figura 5: Compliment de criteris mitjà..... | 13 |
| Figura 6: Compliment general de criteris per sector econòmic..... | 14 |
| Figura 7: Comparativa compliment de criteris amb el Global de Catalunya..... | 15 |
| Figura 8: Antiguitat. Dades agregades..... | 16 |
| Figura 9: Antiguitat iniciatives d'Atenció a persones..... | 16 |
| Figura 10: Antiguitat Projectes educatius..... | 16 |
| Figura 11: Antiguitat sector industrial..... | 16 |
| Figura 12: Compliment criteris: Organització interna..... | 17 |
| Figura 13: Compliment de criteris de creació de mercat social..... | 21 |
| Figura 14: Compliment de criteris de creació de impacte social segons proximitat a l'ESS..... | 23 |
| Figura 15: Compliment de criteris de creació de impacte social segons sectors econòmics..... | 24 |
| Figura 16: Compliment de criteris de creació de impacte ambiental segons proximitat a l'ESS..... | 25 |
| Figura 17: Compliment del criteri de llicències lliures. comparativa amb el global de catalunya..... | 27 |
| Figura 18: Ús de les xarxes socials. En vermell, les que tenen web..... | 27 |

Índex de taules

| | |
|---|----|
| Taula 1: Entitats contactades per sector..... | 10 |
| Taula 2: Dades de les iniciatives entrevistades segons sectors econòmics..... | 12 |
| Taula 3: Composició iniciatives per gènere i sectors econòmics..... | 18 |
| Taula 4: Composició iniciatives per gènere i proximitat a l'ESS..... | 18 |
| Taula 5: Facturació i llocs de feina per sector..... | 20 |
| Taula 6: Facturació i llocs de feina de les 25 cooperatives analitzades..... | 20 |
| Taula 7: Base de dades completa de les iniciatives d'economia social contactades durant l'estudi..... | 34 |
| Taula 8: Dades de cooperatives obsoletes detectades a la base de dades..... | 36 |
| Taula 9: Cooperatives amb les que no ha sigut possible contactar..... | 37 |
| Taula 10: Base de dades completa de les iniciatives contactades..... | 38 |

Marc teòric

L'Economia Social i Solidària

L'Economia Social i Solidària (ESS) és el conjunt d'iniciatives socioeconòmiques de tota mena, formals o informals, individuals o col·lectives, que **prioritzen la satisfacció de les necessitats dels seus membres i/o d'altres persones per sobre del lucre**; quan són col·lectives, la propietat també ho és i la gestió és democràtica; actuen orientades per valors com l'equitat, la solidaritat, la sostenibilitat, la participació, la inclusió i el compromís amb la comunitat, i són independents respecte als poders públics (Jordi Garcia).

La idea darrera l'ESS és promocionar una transformació socioeconòmica proposant un model econòmic anticapitalista, concretament, posant l'activitat econòmica al servei de les necessitats de la societat i de les persones que la integren i no a la inversa. En aquest sentit, s'ha de contemplar una **triple sostenibilitat** de l'activitat econòmica.

D'una banda, sota una mirada feminista de l'economia, aquesta ha de vetllar per **posar la vida en el centre** i permetre que l'activitat econòmica d'una entitat doni resposta a les necessitats de les persones que la integren. Això passa per apoderar-les i construir relacions horitzontals entre totes elles i també per vetllar pel seu benestar personal. A la vegada s'han de revaloritzar les tasques reproductives i de cures, sovint invisibilitzades i feminitzades, però imprescindibles en qualsevol projecte econòmic.

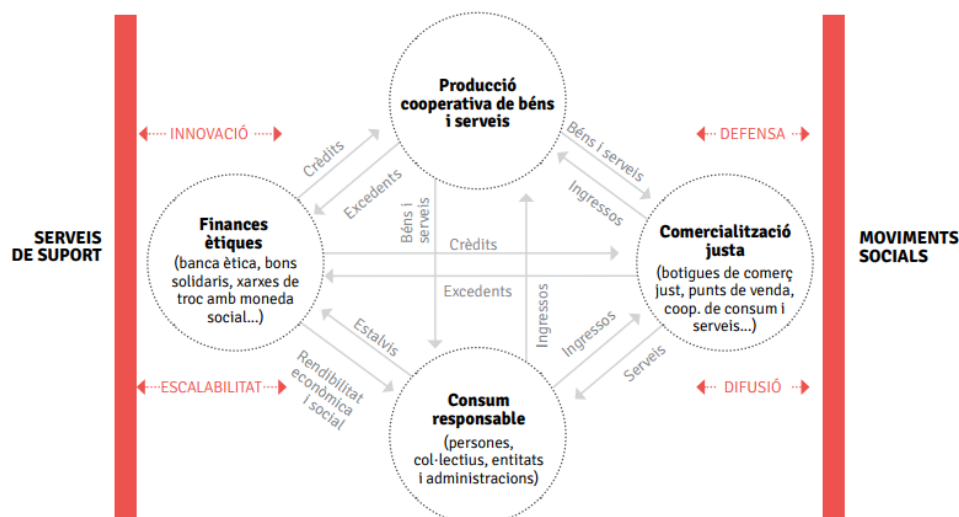


Figura 1: Diagrama del Mercat Social amb nodes i flux. Jordi Garcia, 2002.

En segon lloc, donat que l'activitat econòmica té lloc dintre de la societat i es beneficia de les estructures (i infraestructures) d'aquesta, ha d'establir un vincle de **corresponsabilitat social** i jugar un paper proactiu en la palliació de les desigualtats presents en aquesta. Aquesta relació amb l'entorn social també passa per canviar les lògiques de competència del mercat capitalista per les d'**intercooperació**, amb l'**objectiu de generar un mercat social**. Així mateix, les entitats d'ESS no busquen el lucre en si mateix sinó com

una forma de ser sostenibles i no aspiraran a créixer indefinidament sinó a arrelar en el territori, ser replicables allà on puguin ser útils i treballar en col·laboració amb altres entitats del mateix sector o de sectors complementaris al seu.

Finalment, s'ha de comprendre que l'activitat econòmica es desenvolupa en un planeta amb una capacitat limitada de recursos sense els qual és impossible la vida. És per això que les entitats d'ESS han de vetllar per **minimitzar la seva petjada ecològica**.

L'ESS no es restringeix a les relacions laborals sinó que integra també tota la dimensió de l'economia comunitària. És a dir, més enllà de les empreses, també es considera part de l'ESS experiències com les cooperatives de consum, les cooperatives d'habitatge, els espais de criança autogestionats, els bancs dels temps o els horts comunitaris.

Per dimensionar l'estat de l'ESS a Catalunya podem mirar les xifres que aboca l'informe del [Mercat Social 2016](#): **més de 200 entitats, 4200 llocs de feina i generen ingressos de 150 milions d'euros**.

Moltes d'aquestes iniciatives formen part de la Xarxa d'Economia Solidària (XES), l'objectiu de la qual és promocionar l'ESS al territori afavorint la creació de Mercat Social al mateix temps que es treballa per fer incidència sociopolítica.

Pam a Pam

Pam a Pam (www.pamapam.org), impulsat per la XES (Xarxa d'Economia Solidària) i SETEM Catalunya, és el mapa col·laboratiu de l'Economia Social i Solidària a Catalunya. És una eina col·lectiva que contribueix a la transformació social per superar la lògica capitalista i enfortir el moviment de l'economia solidària. A més, construeix un espai de referència en la visibilitat, delimitació i articulació de l'economia solidària i esdevé una comunitat d'aprenentatge col·lectiu a través de l'activisme, la formació i la pràctica del consum responsable. En aquest sentit, Pam a Pam permet:

- **Visibilitzar** en un sol mapa totes les iniciatives de l'ESS, també les que corresponen a l'esfera de l'economia informal o no jurídicament reconeguda.
- Oferir **alternatives** a totes aquelles persones que volen fer un consum responsable
- **Connectar** les iniciatives amb consumidors i proveïdors conscients i responsables
- Recollir dades que permetin fer **diagnosi** de l'estat del mercat social a Catalunya o ter territori
- Assenyalar **reptes i oportunitats** de l'ESS per cercar estratègies col·lectives com a moviment.

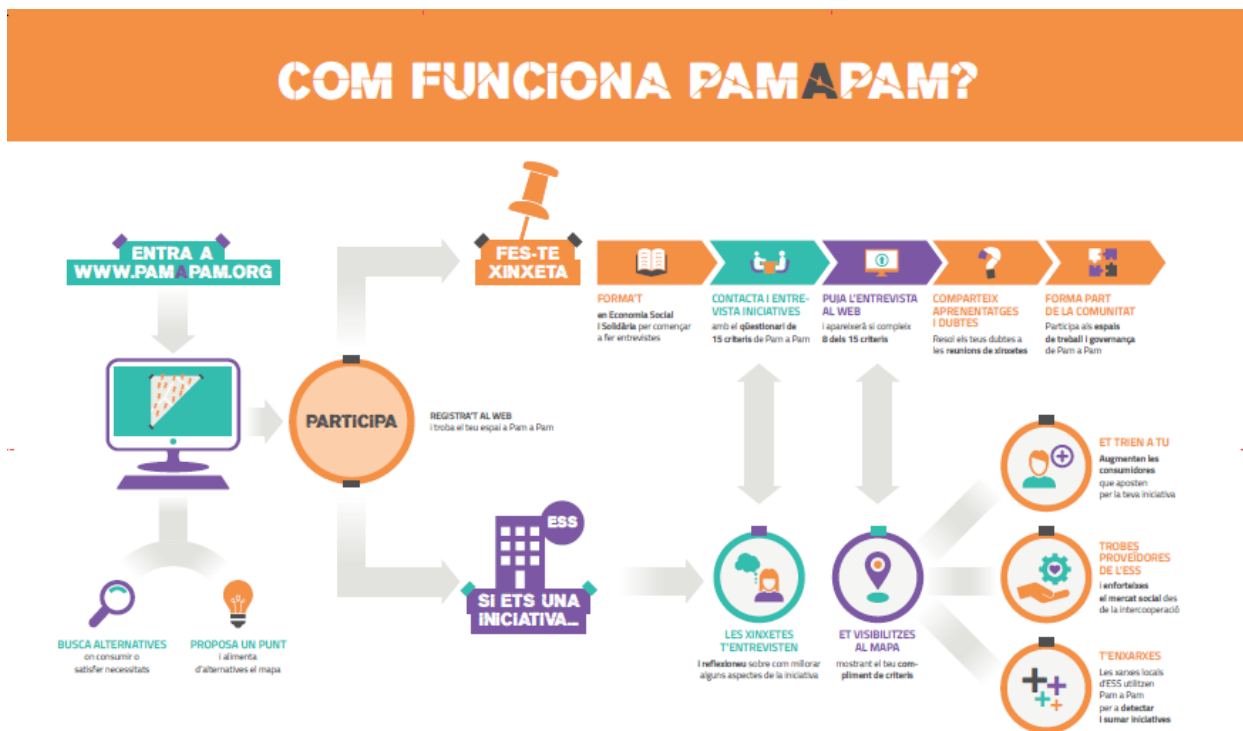


Figura 2: Infografia funcionament Pam a Pam

Tal i com es mostra a la figura 2, tot i que en aquest estudi ha calgut dissenyar un procés intensiu de contacte i entrevista a les iniciatives, Pam a Pam compta amb una comunitat de persones que recullen les propostes, les van a conèixer una a una i alimenten el mapa. Per tal d'establir un mètode d'avaluació

que permeti consensuar quines entitats poden formar part de Pam a Pam, s'ha elaborat un qüestionari amb 15 criteris que concreten els principals aspectes a tenir en compte en la manera com treballem des de l'ESS. Cadascun d'aquests criteris contempla, alhora, una gradació de fins a 5 indicadors diferents, per a orientar a l'entrevistador en el sistema d'avaluació. D'aquesta manera es disposa de fins a 75 indicadors diferents per a dur a terme l'anàlisi i detecció de pràctiques transformadores.



Figura 3: Criteris de delimitació de l'ESS; Pam a Pam.

En el procés s'analitzen iniciatives que es classificaran en un dels 15 sectors delimitats per Pam a Pam i se'ls entrevista amb el qüestionari:



Figura 4: Categorització de sectors econòmics. Pam a Pam.

És a través d'aquest qüestionari que la comunitat Pam a Pam pot conèixer en profunditat com funciona cada iniciativa i la pròpia entitat pot fer una autoavaluació. Tenint en compte la triple sostenibilitat a la que es feia esment en l'apartat anterior, els criteris de Pam a Pam estan dividits en tres blocs: Organització Interna, Impacte Social i Impacte ambiental. A continuació detallem què tenim en compte en cadascun d'ells:

Organització interna



1. DEMOCRÀCIA INTERNA: Valorem que les iniciatives d'ESS prenguin mesures per promoure una participació activa i igualitària de totes els persones membres de la iniciativa a la presa de decisions d'aquesta. Més enllà que hi hagi espais de reunió o assemblea, valorem que treballin aspectes com les diferències de rang i de privilegi que hi ha entre les diferents participants a la iniciativa i de quina manera això impacta en la desigual participació que hi pugui haver en la presa de decisions.

2. DESENVOLUPAMENT PERSONAL: Valorem que l'ESS contempli les necessitats generals de les persones que en formen part i intenti donar una resposta des de l'àmbit laboral, de participació i de les cures. Valorem les cures cap a les persones que treballen o participen a la iniciativa, així com els mecanismes que permeten conciliar la vida personal amb la feina o de quina manera es tracten les emocions. Considerem transformadora la corresponsabilitat: la capacitat, empatia i voluntat d'assumir col·lectivament, amb el conseqüent impacte econòmic per a la iniciativa, les necessitats individuals.

3. PERSPECTIVA FEMINISTA: Entenem el gènere com la construcció social de rols i comportaments. Tenint en compte que vivim en una societat patriarcal, si no incorporem una mirada feminista reproduïm els rols de gènere que generen asimetries entre homes i dones. Per això, valorem si les entitats tenen en compte aquestes desigualtats, si hi han reflexionat i si prenen mesures per fer-hi front promovent la participació, l'apoderament i el protagonisme de les dones.

4. CONDICIONS DE TREBALL: Les apostes actuals de l'economia cooperativa i solidària han de poder generar, alhora, condicions de treball dignes i evitar el desequilibri en la categorització del treball (forquilles salarials). Considerem condicions laborals dignes aquells contractes que són estables, amb jornades laborals coherents amb el volum de tasques i que ofereixen un salari superior al recollit al conveni de referència. En el cas de les cooperatives de treball, a més, considerem estable ser soci/a de la cooperativa o establir un temps per entrar a formar part de la cooperativa.



5. PROVEÏDORS: Valorem la proximitat, el respecte als drets laborals (comerç i comercialització justa) i la no presència d'intermediaris en els proveïdors tant d'allò que comercialitza la iniciativa, com de tots aquells béns o serveis que necessita comprar o contractar per al seu funcionament.

6. INTERCOOPERACIÓ: Valorem que es prioritzi treballar amb altres iniciatives d'ESS, potenciant la construcció de mercat social: s'estableix un circuit econòmic i de satisfacció de necessitats on tots els àmbits (producció, distribució, consum, finançament) actuen sota principis de l'ESS.

7. LLICÈNCIES LLIURES: Considerem transformador i amb un impacte social positiu la elaboració o ús de continguts (programari) i béns culturals (gràfic, audiovisual, musical,...) sota llicències lliures i obertes.

8. TRANSPARÈNCIA: Valorem que l'ESS trenqui amb l'opacitat del sistema capitalista, en el qual s'oculta informació sobre la procedència i procés de producció dels productes i/o serveis que s'ofereixen, així com dels comptes i del funcionament de la iniciativa. La transparència és un mecanisme que construeix confiança alhora que visibilitza bones pràctiques i ofereix informació que facilita el consum crític i la presa de decisions.

9. FINANCES TRANSFORMADORES: Considerem imprescindible que les iniciatives de l'ESS no alimentin la banca capitalista convencional i les seves pràctiques. És per això que valorem l'ús de finances ètiques, tant en l'estalvi, el préstec com en l'operativa de la iniciativa. A part de banca ètica i cooperatives de finances ètiques, incloem en els sistemes de gestió financera de les entitats l'intercanvi, els grups d'autofinançament, el micromecenatge, la moneda social, i les asseguradores ètiques.

10. COHESIÓ SOCIAL: Considerem que l'ESS ha de ser un espai inclusiu, que superi les exclusions i discriminacions que es donen en el sistema capitalista per motius de raça, d'ètnia, de cultura, d'orientació afectivo-sexual, diversitat funcional, de gènere, etc. I que, per tant, ha de vetllar per fer visibles les dinàmiques que exclouen de l'esfera pública i del mercat de treball a determinades persones i treballar per revertir-les.

11. TRANSFORMACIÓ SOCIAL: Considerem que l'ESS ha de mantenir una mirada anticapitalista, tenint en compte i contribuint a erradicar les injustícies inherents al sistema capitalista, a la vegada que treballa per la construcció d'alternatives postcapitalistes. Sabem la capacitat del sistema capitalista per cooptar i apropiat-se dels discursos contrahegemònics i adaptar-los als seus interessos, per això creiem que només la consciència anticapitalista farà que l'ESS no sigui absorbida pel sistema socioeconòmic dominant.

12. ARRELAMENT TERRITORIAL: Entenem l'arrelament territorial l'adequació de les iniciatives a les realitats dels territoris i a la contribució que aquestes fan al seu entorn més proper. Aquesta visió es fa també des de la òptica de les economies comunitàries. A cada iniciativa el concepte territori pot variar depenent de l'escala a la que dóna serveis.



Impacte ambiental

13. SOSTENIBILITAT AMBIENTAL: Valorem la consciència i aposta per l'ecologia de la iniciativa pel que fa a la producció, comercialització i mobilitat. Vivim en un sistema capitalista que aposta pel creixement il·limitat a costa de la destrucció del territori i el medi ambient, per això considerem que l'ESS ha d'incorporar la preocupació per minimitzar l'impacte ecològic que genera la seva activitat econòmica.

14. GESTIÓ DE RESIDUS: Valorem que les iniciatives d'ESS han de tenir en compte la capacitat dels ecosistemes de regenerar i absorbir els recursos i residus que es generen. Si no, estem contribuint a generar desequilibris greus als ecosistemes i, per tant, a la nostra capacitat present i futura de satisfer necessitats.

15. CONSUM ENERGÈTIC: El creixement capitalista se sosté, principalment, en l'extracció i combustió de recursos fòssils (petroli, gas, urani i carbó), que permeten l'obtenció del que fins fa poc era energia barata i abundant. Aquest mètode de producció s'ha demostrat insostenible i generador de forts impactes, tant al medi com a les persones. L'ESS ha de superar aquest model energètic i apostar per la reducció del consum energètic en la seva activitat, l'ús d'energies renovables i caminar cap a una sobirania energètica.

Al llarg del document **destacarem en verd bones pràctiques** relacionades amb el compliment d'aquest criteris que recollirem en l'apartat de Bones pràctiques.

Diagnosi

Metodologia

La metodologia emprada per a fer la diagnosi ha estat un treball conjunt entre Pam a Pam, que ha aportat les eines i el coneixement i La Col·lectiva, que ha aportat el coneixement del territori i el treball de camp. El treball de camp s'ha realitzat entre febrer i juliol de 2018.

La base de dades de partida ha estat registre de cooperatives desenvolupat per la cooperativa Tàndem Social l'any 2017 per encàrrec de la Diputació, completada amb dades extretes del Registre de Cooperatives i del Registre Mercantil (en el cas d'altres figures legals). Finalment, aquesta es compon de cooperatives, fundacions i SLL, a més de 2 associacions¹ i una entitat sense forma jurídica² que formen part de les entitats col·laboradores de l'Ateneu Cooperatiu La Col·lectiva i representatives de l'ESS a la ciutat. Mitjançant trucades i visites s'ha detectat que la base de dades de cooperatives estava força desactualitzada: hi ha 35 cooperatives que s'ha confirmat que ja no existeixen i 12 que són il·localitzables. Podeu consultar el llistat complet a l'Annex 1.

El treball de diagnosi s'ha centrat principalment en les cooperatives. Com podeu veure a la taula s'han identificat i contactat un total de 67 entitats de les quals dues terceres parts són cooperatives i la resta es distribueixen entre associacions, fundacions, SLL i una sense figura legal. El treball diagnòstic ha consistit en realitzar **38 contactes amb iniciatives dels quals han sorgit 28 entrevistes en profunditat seguint la metodologia de Pam a Pam**: visitant personalment cadascuna de les iniciatives per conèixer en profunditat d'on prové i com treballa i fer l'entrevista amb el qüestionari de Pam a Pam. Posteriorment, les dades recollides a l'entrevista es puguen a l'aplicatiu web de Pam a Pam i des de la coordinació es revisa la informació per comprovar que les avaluacions de cada criteri són correctes. Aquestes iniciatives es publiquen en el mapa de Pam a Pam quan compleixen 8 o més criteris del qüestionari, es a dir, quan 8 o més criteris compleixen com a mínim un dels indicadors definits.

Taula 1: Entitats contactades per sector

| Forma jurídica | Identificades | Entrevistades PaP | Publicades a PaP | No volen PaP |
|--------------------|---------------|-------------------|------------------|--------------|
| Associació | 3 | 3 | 2 | 0 |
| Cooperativa | 47 | 27 | 14 | 10 |
| Fundació | 12 | 0 | 0 | 5 |
| Sense figura legal | 1 | 1 | 1 | 0 |
| SLL | 5 | 0 | 0 | 3 |
| Total | 68 | 31 | 17 | 18 |

1 Somnis, que s'havia detectat com a coope, finalment s'ha entrevistat a l'associació vinculada que és la entitat que efectivament tenia seu a la ciutat

2 Comunitat Activa, l'entitat sense forma jurídica, es va registrar com a Associació poc abans de la publicació d'aquest informe

S'han prioritzat les entrevistes a les cooperatives, tot i que també s'han inclòs les 4 associacions pel seu alt grau de proximitat amb l'Economia solidària i perquè se les considerava entitats referencials en bones pràctiques. Així, del total de 31 entrevistes amb el qüestionari de Pam a Pam, 27 van ser a cooperatives, 3 associacions i 1 a una entitat sense forma jurídica. Totes les cooperatives són de treball associat, excepte Patufet Sant Jordi SCCL, que és una cooperativa de consumidors i usuaris que coordina una escola pública. Aquestes 27 cooperatives representen el 57% del total de cooperatives en actiu identificades durant el transcurs d'aquet estudi.

Cal destacar que només el **52% de les cooperatives entrevistades han estat publicades al mapa de Pam a Pam** degut a que moltes no complien suficients criteris; a l'anàlisi detallarem les causes. Aquest percentatge de compliment, lamentablement, no és extrapolable al global de les cooperatives de la ciutat donat que s'han prioritzat aquelles que mostraven interès per l'economia social i solidària.

Podreu trobar el detall de totes les entitats entrevistades amb Pam a Pam a l'Annex 2 , on s'indica la seva forma jurídica, si han estat publicades a Pam a Pam, el seu any de fundació i el sector econòmic al qual pertanyen.

Mirada global: Sectors econòmics i proximitat a l'ESS

Sectors econòmics estudiats

A l'Annex 2 trobareu el desglossament de totes les iniciatives entevistades i la seva classificació en sectors i subsectors de Pam a Pam. Aquesta classificació ha estat lleugerament adaptada per a dur a terme aquest diagnosi agrupant algunes categories; en concret s'han fusionat "Atenció a col·lectius vulnerabilitzats" i "Atenció gent gran i/o persones dependents" en "Atenció a col·lectius vulnerabilitzats i dependents" i "Producció tèxtil", "Producció industrial" i "Transport" en "Producció industrial i logística". Així finalment ens queden els següents sectors econòmics:

- **Assessorament (1):** consultoria
- **Atenció a col·lectius vulnerables o dependents (9):** Inclou centres de dia, centres ocupacionals, atenció a la llar i acompanyaments per a gent gran i infants, projectes d'intervenció socioeducativa, projectes d'inclusió social, acompanyament a infants amb diversitat funcional
- **Cultura i oci (5):** Inclou gestió cultural, espectacles, centre d'estudis i turisme
- **Formació no reglada (1):** formació a formadors
- **Construcció i rehabilitació (1):** paletes
- **Producció industrial i logística (7):** inclou transport de mercaderies, producció tèxtil, fabricació de mobiliaris en fusta i metall i fabricació d'elements metàl·lics per la indústria
- **Projectes educatius (5):** guarderies i escoles cooperatives
- **Salut (1):** centre de formacions i teràpies naturals
- **Venda al detall (1):** Venda d'electrodomèstics

Taula 2: Dades de les iniciatives entevistades segons sectors econòmics

| Sectors | Iniciatives | Publicades | Any de fundació (mitjana) | Nº treballadors (mitjana) |
|---|-------------|------------|---------------------------|---------------------------|
| Assessorament | 1 | 1 | 2010 | 9 |
| Atenció a col·lectius vulnerabilitzats o dependents | 9 | 6 | 1997 | 30 |
| Cultura i Oci | 5 | 3 | 2004 | 7 |
| Formació no reglada | 1 | 1 | 2011 | 4 |
| Construcció i rehabilitació | 1 | 1 | 2018 | 5 |
| Producció industrial i logística | 7 | 0 | 1986 | 6 |
| Projectes educatius | 5 | 5 | 1984 | 13 |
| Salut | 1 | 1 | 2013 | 3 |
| Venda al detall | 1 | 0 | 2000 | 0 |
| Total/Mitjana Global | 31 | 18 | 1996 | 20 |

Proximitat a l'ESS

La metodologia de Pam a Pam estableix que una iniciativa es considera d'economia solidària si compleix 8 o més dels criteris de Pam a Pam. Aquests criteris tenen una gradació de compliment de 0 a 5 però s'estableix que el criteri es compleix si la iniciativa du a terme un dels 5 indicadors amb els que es grada. Una mirada genèrica al compliment dels criteris ens deixa amb una puntuació mitjana dels criteris que oscil·la entre 0,46/5 (en llicències lliures) i un 2,57/5 (condicions laborals) com es pot observar a la figura.

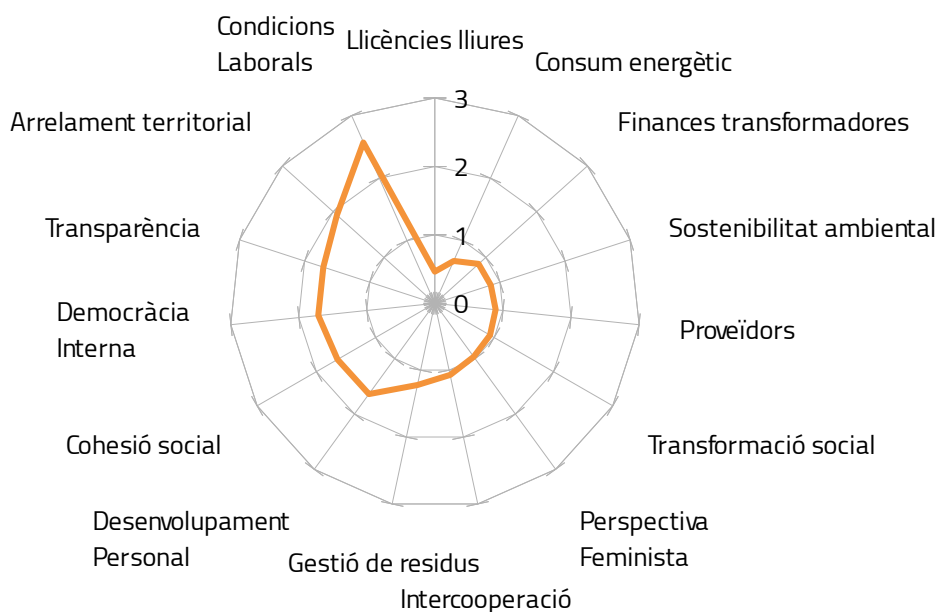


Figura 5: Compliment de criteris mitjà.

Un **58% de les iniciatives entrevistades compleix 8 o més criteris del Pam a Pam**. Aquesta proporció, però no es distribueix homogèniament per tots els sectors. Podem observar a la Taula 2 que mentre **tots els projectes educatius compleixen el qüestionari, cap dels projectes de producció industrial i logística ho fa**. Pel que fa a cultura i oci, un **40% dels projectes apareixen al Pam a Pam mentre que en l'atenció a col·lectius vulnerabilitzats o dependents ho fa el 66% de les iniciatives entrevistades**. A grans trets, les iniciatives tenen unes bones condicions salarials i moltes d'elles un alt grau de coneixement i arrelament al territori. A més, en general moltes les cooperatives tenen transparència interna i espais de participació. Falta treballar en l'ús de programari lliure, en un consum energètic sostenible i la sostenibilitat ambiental general i en l'ús de finances ètiques i criteris de comerç just i proximitat entre les proveïdores.

La distribució en el compliment d'aquest criteris varia molt segons el sector estudiat. Si ens limitem als 4 sectors amb més representativitat a l'estudi, podem veure a la Figura 6 com varia el perfil de compliment de criteris.

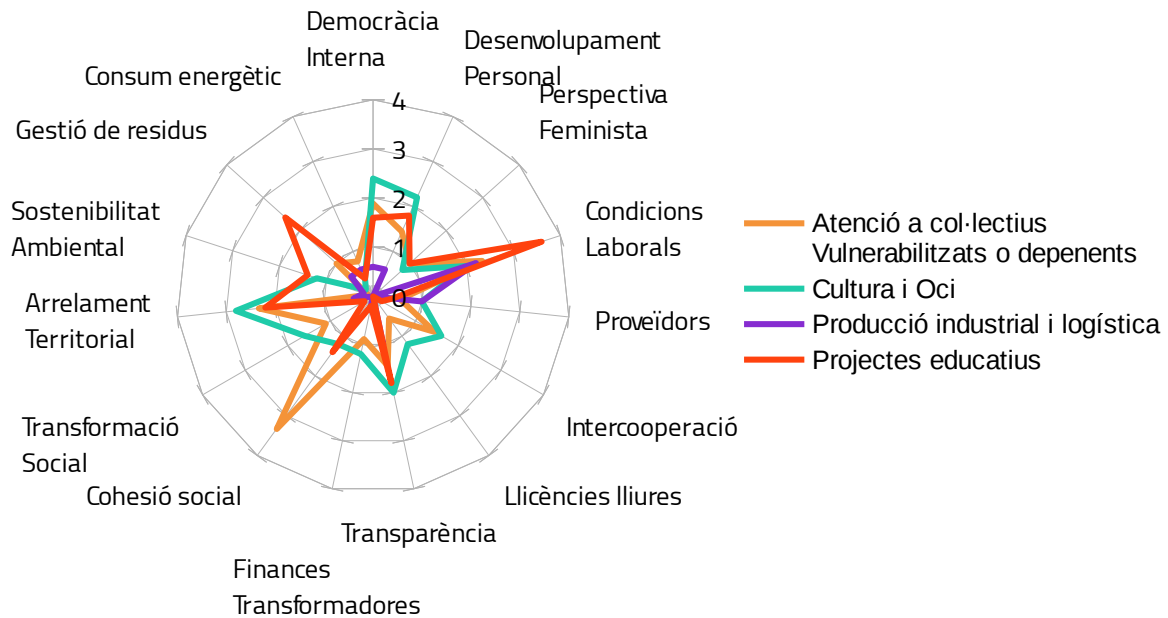


Figura 6: Compliment general de criteris per sector econòmic.

- **Atenció a col·lectius vulnerabilitzats o depenents.** Donada la seva tasca destaquen molt en el criteri de cohesió social i també en l'arrelament al territori donat que ofereixen serveis que responen a una realitat social a la ciutat de l'Hospitalet. En la part negativa tenen un compliment molt baix del criteri de sostenibilitat ambiental
- **Cultura i oci:** Destaquen pel seu coneixement del territori i per bones pràctiques d'organització interna pel que fa a horitzontalitat i desenvolupament personal. No han treballat el tema de la gestió de recursos
- **Producció industrial i logística:** Tenen, amb diferència, els compliments de criteris més baixos. Els únics criteris que tenen més d'un 1 de mitjana són les condicions laborals (forquilla salarial i condicions dignes), proveïdors i transparència
- **Projectes educatius:** La gràfica mostra una distribució molt binària amb alguns criteris amb alt compliment i altres amb molt baix compliment. En concret, tenen 7 criteris amb més d'1,5 i, en canvi, 5 amb menys d'un 0,5 de mitjana. Destaquen les condicions laborals, l'arrelament territorial i la gestió de residus i, en canvi molt poc treball en intercooperació, llicències lliures, finances ètiques, transformació social i consum energètic

Si ho comparem amb la distribució del compliment de criteris del global de Catalunya per a les iniciatives publicades entre juny 2017 i juny 2018 que aboca l'informe del Mercat Social 2017, podem veure a la figura 7 que la distribució és lleugerament diferent.

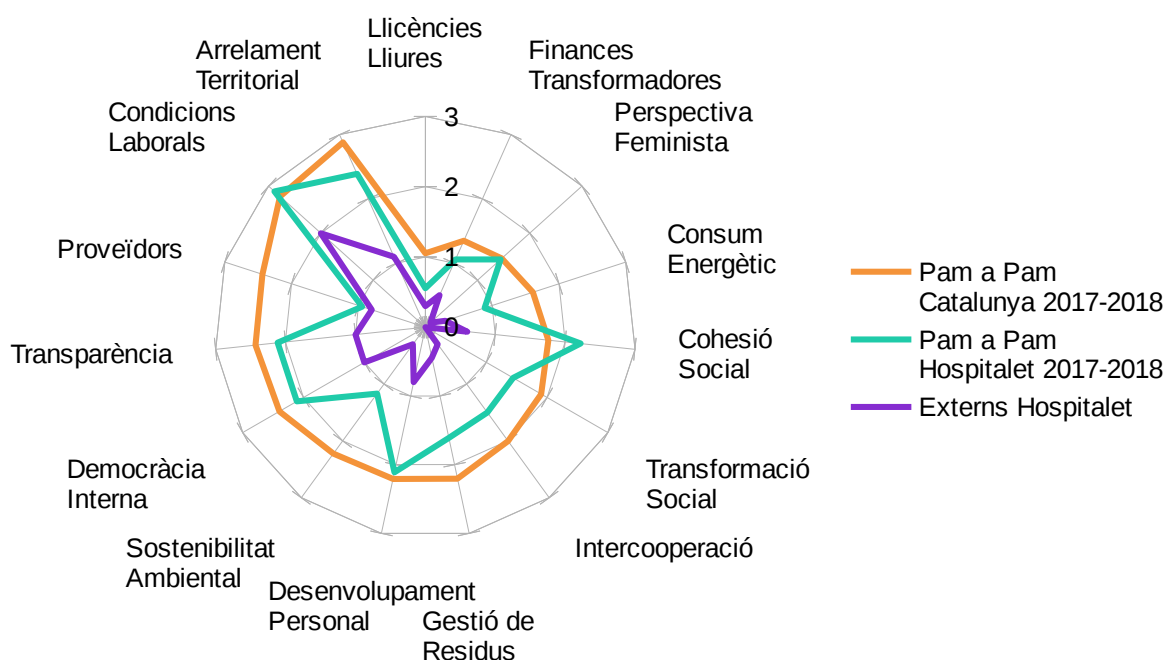


Figura 7: Comparativa compliment de criteris amb el Global de Catalunya

En general tots els criteris tenen un compliment més baix que el global de Pam a Pam, inclús quan observem només el grup d'iniciatives de l'Hospitalet que considerem d'ESS. La única excepció són la cohesió social que s'explica per l'alt percentatge d'iniciatives de cures destinat a persones vulnerabilitzades i dependents entrevistades i les condicions laborals que estan lleugerament per sobre de la mitjana.

En el compliment de criteris general entre les iniciatives d'ESS a l'Hospitalet respecte al global de Catalunya, destaca una **gran diferència proporcional a la baixa en Llicències lliures, consum energètic, Sostenibilitat ambiental i, sobretot, Proveïdors**. Són reptes a millorar que es poden treballar observant i sensibilitzant sobre bones pràctiques que tenen lloc a la resta del territori.

En les properes seccions analitzarem detalladament aquest compliment de criteris per blocs.

Antiguitat de les iniciatives

Fixant-nos en el anys de fundació podem veure que hi ha alguns sectors que compten amb un llarg recorregut mentre que d'altres són relativament joves. En global un **9,6% de les iniciatives són de nova creació (0-4 anys)**, **25% són joves (5-14 anys)**, **32% són projectes consolidats (15-24 anys)** i un altre **32% són entitats històriques (més de 25 anys)**. Si ens fixem en els sectors de projectes educatius, però, veiem que 4 dels 5 projectes entrevistats tenen més de 25 anys i en el cas d'empreses de producció industrial i logística 6 dels 7 projectes tenen 15 anys o més. Les empreses entrevistades en aquest sectors són projectes consolidats en el temps.

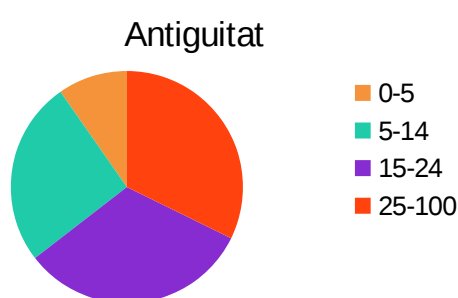


Figura 8: Antiguitat. Dades agregades.

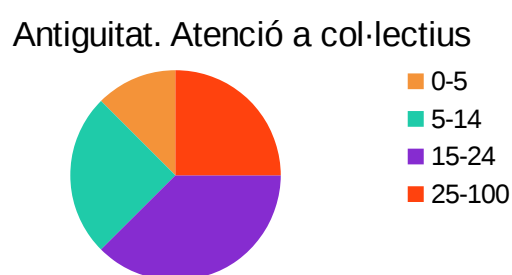


Figura 9: Antiguitat iniciatives d'Atenció a persones

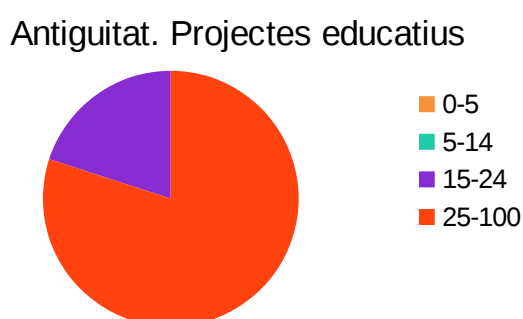


Figura 10: Antiguitat Projectes educatius

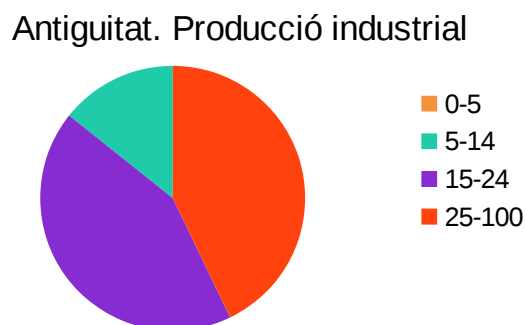


Figura 11: Antiguitat sector industrial

Aquestes dades corroboren la màxima que **les empreses constituïdes com a cooperativa són molt més resilents que la mitjana**, especialment en períodes de crisi. Així, mentre a l'estat espanyol segons [dades de l'intituto nacional de estadística](#) només el 15% de les empreses tenen més de 20 anys, a la nostra mostra, el 48% de les empreses sobrepassen aquesta antiguitat.

Per altra banda també s'han estudiat **3 cooperatives d'àmbits molt diferents que s'han constituït aquest any 2018**: Cooperativa mujeres Pa'lante (cures i atenció a persones dependents), La Paleta (construcció) i Travinae SCCL (Turisme).

Ocupació i qualitat laboral

Ens falten dades d'ocupació i compliment de criteris de 3 de les entitats contactades. 2 de producció industrial i Cooperativa Tele Hos (Venda al detall). És per això que a partir d'aquest punt treballarem només tenint en compte 28 de les iniciatives abans esmentades.

Des de l'economia solidària es busca tenir una mirada àmplia de tots els aspectes que afecten als drets laborals i qualitat del treball, així, més enllà de promoure uns contractes i salaris dignes es defensa que les iniciatives han de **posar les persones en el centre**, això és: permetre que totes les persones se sentin part i puguin participar de la presa de decisions de la iniciativa, ser espais que permetin el creixement personal de les integrants així com la conciliació amb la vida, treballar per abolir la perpetuació de rols de poder i de gènere dintre l'organització i, òbviament, garantir unes contractes i salaris dignes. Aquest aspectes s'avaluen amb els criteris exposats a l'apartat Organització interna . La Figura mostra el compliment dels criteris d'aquest bloc de mitjana i diferenciant entre les entitats que han passat el Pam a pam i les que no:

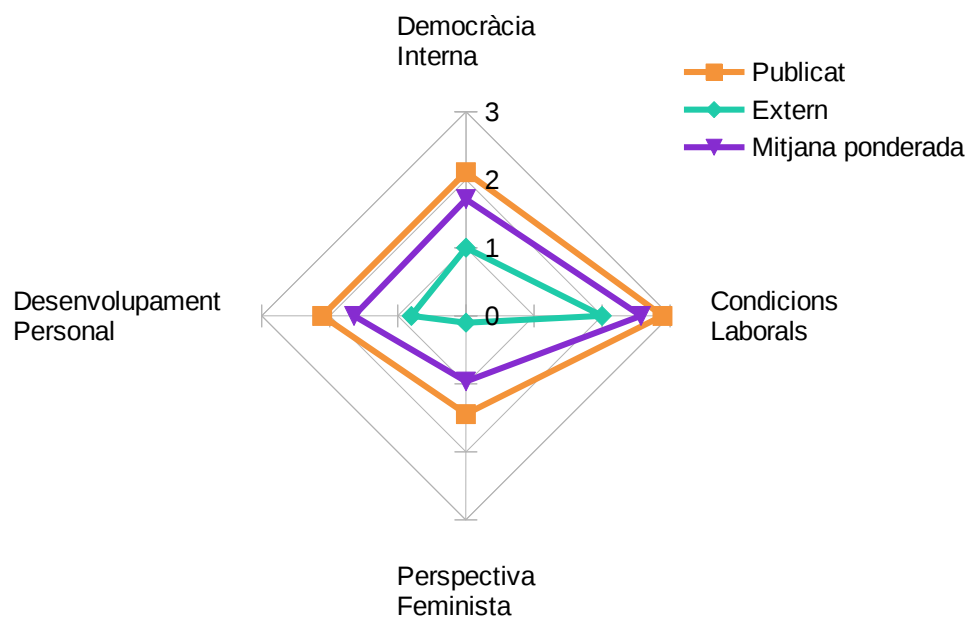


Figura 12: Compliment criteris: Organització interna.

Composició de les iniciatives per gènere

En total les **28 iniciatives entrevistades generen 614 llocs de treball, dels qual el 61,55% són per a dones i el 38,45% són per a homes**. Les cooperatives i entitats entrevistades donen, per tant, un 60% més d'ocupació per a dones que per a homes, trencant així les lògiques habituals del mercat de treball. Si aprofundim en aquest repartiment d'ocupació segregant per sectors productius, però, veurem que el gruix dels llocs de treball es troben principalment en les entitats d'atenció a col·lectius vulnerabilitzats amb 455 persones remunerades, seguit, de lluny pels projectes educatius amb 63. **Tots dos sectors (educació i cures) estan fortament marcats per un biaix de gènere** en l'ocupació que també s'observa en el mercat imperant. D'altra banda, el **sector de producció industrial i logística, habitualment**

masculinitzat també manté aquest biaix en el cas de les cooperatives estudiades on un 92% de les persones remunerades són homes. En línies generals les entitats entrevistades mantenen el biaix de gènere esperat per sectors.

Taula 3: Composició iniciatives per gènere i sectors econòmics

| Sector | Persones remunerades | | | Òrgans de govern | | |
|--|----------------------|---------------|---------------|------------------|---------------|---------------|
| | Dones | Homes | | Dones | Homes | |
| Assessorament | 9 | 55.56% | 44.44% | 3 | 33.33% | 66.67% |
| Atenció a col·lectius vulnerabilitzats o depenents | 455 | 72.75% | 27.25% | 34 | 61.76% | 38.24% |
| Construcció i rehabilitació | 5 | 60.00% | 40.00% | 3 | 66.67% | 33.33% |
| Cultura i Oci | 36 | 52.78% | 47.22% | 29 | 48.28% | 51.72% |
| Formació no reglada | 4 | 50.00% | 50.00% | 3 | 33.33% | 66.67% |
| Producció industrial i logística | 39 | 7.69% | 92.31% | 15 | 0.00% | 100.00% |
| Projectes educatius | 63 | 93.65% | 6.35% | 23 | 95.65% | 4.35% |
| Salut | 3 | 100.00% | 0.00% | 3 | 66.67% | 33.33% |
| Total | 614 | 69.22% | 30.78% | 113 | 55.75% | 44.25% |

Més enllà de les persones remunerades, si observem el repartiment de gènere entre les persones que formen part dels òrgans de govern, s'observa una dinàmica comuna en gairebé tots els sectors: **els òrgans de govern estan més masculinitzats que el conjunt de persones treballadores**. Així, mentre les dones representen un 61,55% de les persones remunerades només són un 50% de les integrants dels òrgans de govern. Com a excepció trobem els projectes educatius en que les dones formen el 95,65% dels òrgans de govern.

Tot i que no afecta a les estadístiques agregades cal destacar el cas de *La Paleta* (construcció i rehabilitació) que tot i treballar en un àmbit habitualment masculinitzat, no només té més dones que homes remunerats sinó que les sòcies de la cooperativa en els òrgans de govern també són majoritàriament dones.

Taula 4: Composició iniciatives per gènere i proximitat a l'ESS

| | Persones remunerades | | | Òrgans de govern | | |
|-----------------|----------------------|---------------|---------------|------------------|---------------|---------------|
| | Dones | Homes | | Dones | Homes | |
| Publicat | 485 | 70.52% | 29.48% | 75 | 66.67% | 33.33% |
| Extern | 129 | 64.34% | 35.66% | 38 | 34.21% | 65.79% |
| Total | 614 | 69.22% | 30.78% | 113 | 55.75% | 44.25% |

A la Taula 6. Segregant les entitats segons si són properes a l'ESS (publicades a Pam a Pam) o no (Externs) s'observa clarament que la tendència a esbiaixar la representació per gènere en els òrgans de govern és molt menys acusada a les organitzacions d'economia solidària que en la resta. Així, el total d'entitats que s'han publicat a Pam a Pam acumulen el 79% del total de persones treballadores de les quals el 70% són dones i el 30% homes. En els òrgans de govern, el percentatge es redueix a 66,67%; una diferència molt reduïda si la comparem amb **les cooperatives que no són de l'ESS en els quals un 64,34%**

de les persones que hi treballen són dones però, en canvi, aquestes només conformen un 34,21% dels òrgans de govern, reduint pràcticament a la meitat la seva representació en els espais de presa de decisions.

Aquesta diferència en la representativitat està relacionada amb la poca/nula profunditat amb la que es treballa la perspectiva feminista en el segon conjunt d'entitats. En la Figura 12 es pot observar com la mitjana de compliment és de tan sols 0,1 sobre 5 mentre per als punts publicats és de 1,44. Entre aquestes últimes una pràctica habitual és la d'utilitzar una comunicació no sexista.

Destaca en particular la Cooperativa Mujeres Pa'lante que materialitza l'aposta per la visibilització i participació de les dones migrades en la vida comunitària, dignificant les tasques de cures i que entenen el projecte com un grup no mixte per a la lluita i reivindicació plegades. A més, ofereixen formacions en matèria de ddhh, contra les violències de gènere i en perspectiva de gènere...

Forquilla salarial

El 67% de les iniciatives (19 de les 28) tenen una forquilla salarial inferior a 2; és a dir, el salari brut per hora de qui cobra més és menys de dos vegades el salari del qui cobra menys. En la resta de casos és menor a 5. La única excepció és el cas de l'empresa de transports cada treballador factura independentment i no hi ha un control per redistribuir els ingressos si no són equitatius. En general, la majoria de les persones entrevistades consideren que la seva entitat ofereix sous dignes i les que estan començant, s'han dotat d'espais de revisió per tal de millorar-los paulatinament.

Horitzontalitat, participació i desenvolupament personal

La democràcia interna és un dels criteris amb més compliment del l'estudi donada la forma cooperativa de la majoria d'entitats estudiades. La pràctica totalitat tenen espais més o menys formals de reunió on les sòcies o inclús totes les persones treballadores poden participar de la presa de decisions.

Alguns aspectes a treballar per la majoria de cooperatives són la participació de les persones no sòcies en la presa de decisions i els protocols d'inclusió d'aquestes com a sòcies que en molts casos no existeixen i en d'altres estan supeditats al pagament d'una quota de sòcia força elevada.

Dintre de l'àmbit educatiu, a l'escola Patufet Sant Jordi, s'ha integrat a les mares i pares en la presa de decisions. El consell rector està format per 3 persones de l'equip de gestió de l'escola, 3 persones de l'AMPA, i 3 persones de la cooperativa Patufet Sant Jordi SCCL. Alguns membres de l'AMPA i de la direcció del centre estan dintre de la cooperativa com a sòcies col·laboradores i és l'AMPA qui contracta a la cooperativa pels serveis de menjador, biblioteca, extraescolars i tallers dintre horari escolar...

D'altra banda, la major part de les entrevistades sí que destaquen la facilitat per conciliar horaris donat que moltes poden tenir horaris flexibles gràcies a la corresponsabilitat entre les persones que formen part dels equips. A més, la majoria de les iniciatives també cobreixen despeses de formació per a les seves treballadores.

Facturació

Disposem de les dades de facturació de 14 entitats i la facturació anual prevista pel primer any de vida de dues de les cooperatives de creació recent³ (2018). Amb aquesta informació i segregant les entitats entre les que ofereixen serveis i les que treballen en l'àmbit industrial (les facturacions en els dos àmbits són força diferents, com es podrà observar) i sabent el número de treballadores de cada iniciativa, podem fer una estimació de la facturació total de les 28 entitats entrevistades⁴. Per fer-ho hem calculat una mitjana de facturació per número de treballadores a la iniciativa distingint entre l'àmbit de serveis i indústria. Veiem que **en l'àmbit industrial la facturació mitjana per cada treballador és 2,5 vegades més gran que en l'àmbit serveis** cosa que s'explica perquè també les despeses en aquest tipus d'empreses són molt més elevats i per tant la facturació ha de ser molt més elevada.

Prenem el número de persones treballadores com un indicador de la mida de l'empresa i no pretenem que la mitjana de facturació tingui una correlació directa amb els salaris sinó que ens serveix per estimar la facturació anual de les entitats de les que no disposem les dades.

Les dades que es poden observar a la taula 5 són que **la facturació agregada de les 28 entitats entrevistades és de més de 16 milions d'euros anuals**.

Taula 5: Facturació i llocs de feina per sector

| | Mitjana de facturació | Mitjana per treballadora | Total treballadores | Facturació total estimada |
|----------------------|-----------------------|--------------------------|---------------------|---------------------------|
| Serveis | 1.135.960,55 € | 19.721,51 € | 568 | 11.201.815,29 € |
| Indústria | 605.000,00 € | 50.519,48 € | 94 | 4.748.831,17 € |
| Nova creació | 25.000,00 € | 10.625,00 € | 33 | 350.625,00 € |
| Mitjana global/Total | 917.037,73 € | 20.620,31 € | 614 | 16.301.271,46 € |

Si observem les cooperatives trobem que les **25 cooperatives** analitzades generen **556 llocs de feina** i **tenen una facturació agregada de 12.738.914€ anuals**. Podem extrapolar que el **global de les cooperatives actives a l'Hospitalet (47)** aglutinen al voltant de **1045 llocs de feina** i una facturació agregada de **23.949.158**.

Taula 6: Facturació i llocs de feina de les 25 cooperatives analitzades

| | Mitjana de facturació | Mitjana per treballadora | Total treballadores | Facturació total estimada |
|---------------------------------|-----------------------|--------------------------|---------------------|---------------------------|
| Cooperativa de treball associat | 979.903,07 € | 22.911,72 € | 556 | 12.738.914,13 € |

3 Les pròpies entitats han proporcionat aquesta estimació

4 El total de facturació de les entitats de les que disposem les dades és de 13.755.566€, un 80% del total estimat.

Mercat Social

Tal com s'explica a l'apartat L'Economia Social i Solidària, la creació de Mercat Social és un dels objectius de l'economia solidària per tal de ser més forta. Per tal d'avaluar com les iniciatives contribueixen a la construcció del mercat social català, analitzarem els resultats dels criteris de PROVEÏDORS, INTERCOOPERACIÓ i FINANCES TRANSFORMADORES.

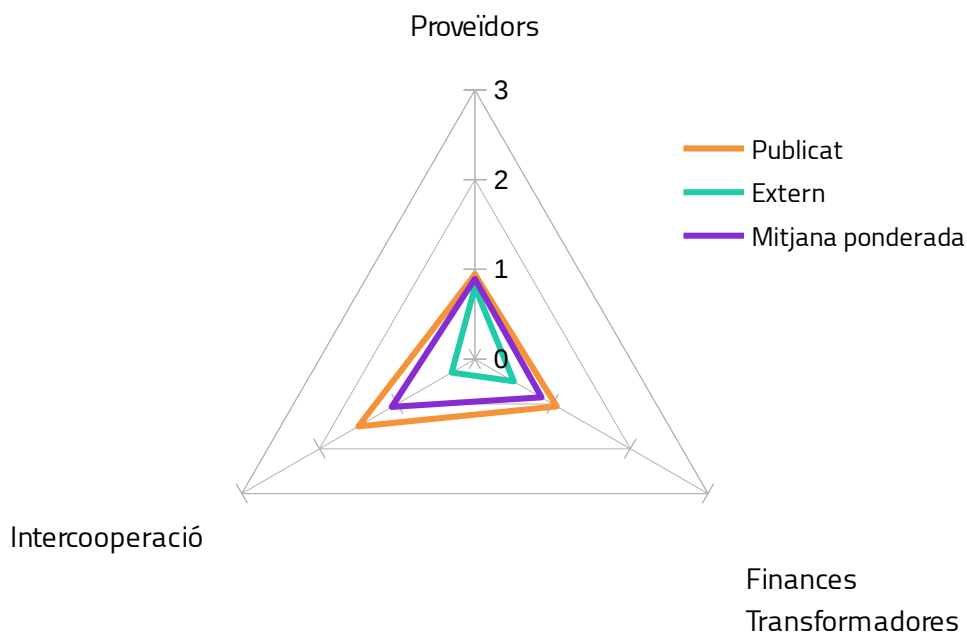


Figura 13: Compliment de criteris de creació de mercat social

Proveïdores

Dues tercers parts de les iniciatives prioritzen, quan és possible, proveïdors de proximitat: en el cas de les iniciatives de serveis això es refereix al comerç de barri mentre que per a les iniciatives de producció industrial fa referència a trobar proveïdors i/o distribuïdors catalans de matèries primeres com la fusta o productes de ferreteria. En qualsevol cas, **cap de les iniciatives entrevistades fa un pas més enllà promovent compromisos de corresponsabilitat amb els seus proveïdors.**

Intercooperació

Tal i com s'explica a l'apartat L'Economia Social i Solidària, la intercooperació és una de les claus de la construcció de mercat social. La intercooperació es presenta com a alternativa a la competència per a operar al mercat i fer viables els projectes socio-empresarials i assolir major abast. Consisteix en la creació de llaços en xarxa per construir mercat social més enllà de la relació estricta entre client i proveïdor, és a dir, que no es tracta només d'una col·laboració sinó d'un **procés de construcció conjunta de relacions econòmiques cooperatives des d'una perspectiva de transformació social.** S'observen 3 tipus diferents d'intercooperació:

- **Sectorial - vertical:** per operacions al llarg de la cadena de valor. Enlloc de regatejar preus als proveïdors i fer-los competir entre ells, es tracta de fomentar relacions de confiança i de construcció conjunta.
- **Sectorial - horitzontal:** per operacions a l'ample de la cadena, oferta dels mateixos productes o serveis. Treballar conjuntament per complementar-se i poder assumir projectes de més envergadura, en lloc de lluitar per guanyar quota de mercat i créixer individualment.
- **Intersectorial – modular:** basada en la construcció de projectes conjunts entre organitzacions que operen en sectors diferents.

La meitat de les iniciatives entrevistades no tenen cap pràctica d'intercooperació. La resta sí que expressen que prioritzen tenir com a proveïdores entitats d'ESS i/o cooperatives, destaquen particularment els serveis de crèdit (Coop57), assegurances (Arç), advocats (Col·lectiu Ronda) i consultoria (Coopdemà). A més, 10 de les iniciatives treballen regularment conjuntament amb altres entitats de l'ESS per fer projectes conjunts. Cal destacar que totes 10 són dintre el grup d'iniciatives publicades. De fet, **la intercooperació és una de les característiques que més fortament defineix l'ESS** i, per això, és normal trobar-nos amb una diferència de compliment del criteri d'INTERCOOPERACIÓ, com la que observem a la Figura 13, on **la puntuació mitjana entre les entitats d'ESS (1,5) és 5 vegades més gran que la de les cooperatives que no ho són (0,3).**

Pel que fa a l'articulació, el **42% de les 26 cooperatives (11) de treball entrevistades són sòcies de la Federació de cooperatives de treball de Catalunya** i la cooperativa de consumidors i usuaris forma part de la federació corresponent però només el **13% del total d'iniciatives (4) forma part de la XES.**

Cal destacar que 5 de les iniciatives entrevistades (Espai Brotes, La Fundició, Coopdemà, Eduvic i Dreuera) són, a la vegada, impulsores de *La Col·lectiva*, L'Ateneu Cooperatiu de l'Hospitalet. Un projecte d'intercooperació modular que té com a objectiu fomentar el cooperativisme a la ciutat.

Finances transformadores

No contribuir a un sistema financer que sosté i alimenta l'economia imperant és crucial per a la creació del mercat social. Per això des de l'economia solidària es creen alternatives de finançament que permeten engegar projectes transformadors gestionant l'estalvi de consumidors responsables.

Només el **53,5% de les entitats entrevistades només fan ús de banques convencionals**, majoritàriament La Caixa. Vàries d'elles expressen com se senten lligades a aquesta entitat per tal de poder accedir a avançaments de subvencions sense interessos. És una de les limitacions de les finances ètiques amb les que es troben en general també moltes iniciatives del Pam a Pam arreu del territori català.

La resta d'iniciatives tenen parcialment part dels seus estalvis a la cooperativa Caixa d'enginyers (4), Triodos (1), Fiare (1) i són sòcies -havent demanat crèdit o no- de Coop57 (8).

Impacte social

La relació que estableixen les iniciatives amb el seu entorn social i la corresponsabilitat que hi estableixen és crucial per tal de convertir els projectes d'economia solidària en vertaders actors per la transformació social. Més enllà de contribuir a la creació de mercat social, des de Pa ma Pam també s'avaluen criteris d'ARRELAMENT TERRITORIAL, COHESIÓ SOCIAL i TRANSFORMACIÓ SOCIAL.

En el gràfic de la figura 14 observem que la distribució de compliment d'aquests criteris entre els punts publicats i els que no, veiem que el compliment de criteris per als punts externs és molt més baix, arribant inclús a tenir un 0 en el criteri de transformació social. Aquesta dada no és molt sorprenent donat que, en general, totes les entitats amb voluntat de transformació social solen tenir unes pràctiques properes als valors de l'ESS i per tant compleixen un mínim de criteris.

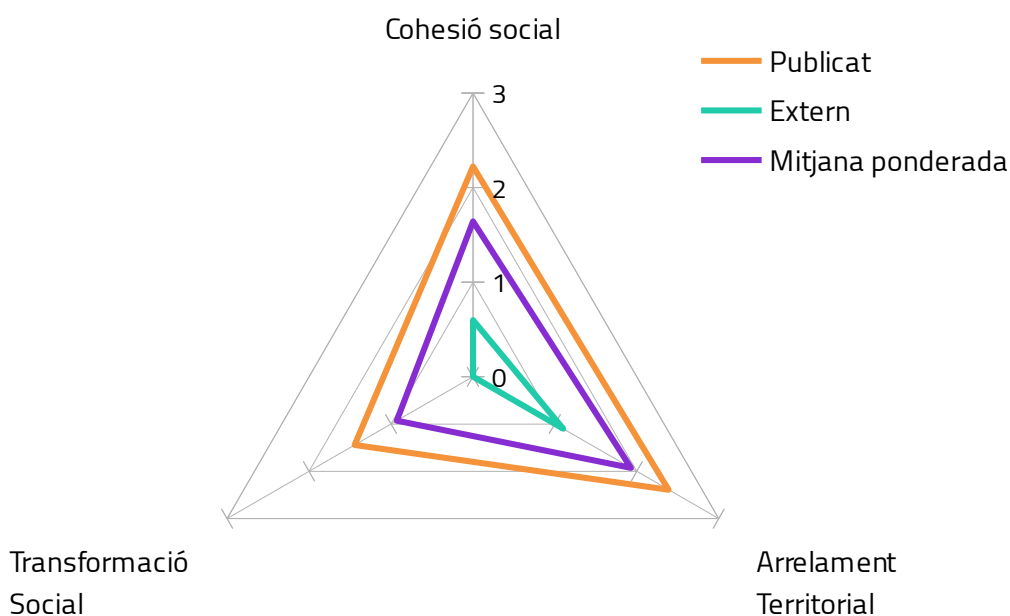


Figura 14: Compliment de criteris de creació de impacte social segons proximitat a l'ESS.

En aquest cas també és interessant veure com el compliment de criteris es distribueix entre sectors econòmics, ja que la distribució dels compliment és bastant diferent com es pot observar a la figura 15.

- **Sector industrial i logístic:** no es detecta gairebé cap pràctica relacionada amb el retorn social de les iniciatives
- **Atenció a col·lectius vulnerabilitzats i/o depenents destaquen per l'altíssim compliment** (notem que el rang de la gràfica és 4 en aquest cas) del **criteri de cohesió social**. Això és així perquè l'objectiu de les seves iniciatives és precisament treballar per reduir l'exclusió social dels col·lectius

Destaquem també el cas de la Cooperativa Mujeres Pa'lante que ofereix serveis de cura a persones depenents i ho fa des de la dignificació dels llocs de feina associats que duen a terme habitualment dones migrants.

- **Projectes educatius** La majoria d'escoles tenen un bon coneixement del territori ja que treballen amb AMPAs que són un dels agents del territori. Algunes escoles tenen places reservades per a menors amb diversitat funcional i tenen menús adaptats per a dietes inclusives culturalment (opcions sense porc, per exemple) però en general no tenen una visió d'educació per la transformació social.
- **Oci i la cultura** algunes iniciatives tenen un fort coneixement i implicació en el territori. En el sector cultural hi ha diverses iniciatives que treballen amb col·lectius vulnerabilitzats. Des de Somnis, organitzen tallers de teatre i dansa amb l'ALPI (associació de mares i pares de menors amb diversitat funcional), Coopdecirc ha treballat en barris amb molta migració fent tallers de circ per tractar temàtiques que els travessen a través de la creació, La fundició treballa col·lectius vulnerabilitzats, ... El Centre d'estudis de l'Hospitalet a més fa recuperació de memòria de lluites veïnals

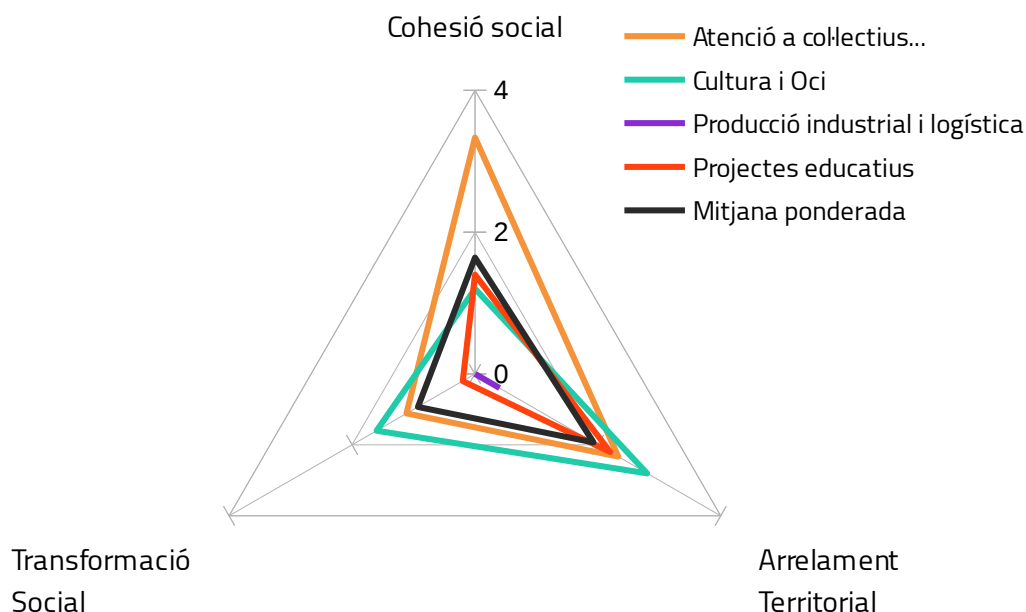


Figura 15: Compliment de criteris de creació de impacte social segons sectors econòmics

Impacte ambiental

Davant d'un planeta al límit del colapse, les iniciatives socioeconòmiques de l'ESS no poden restar alienes a l'impacte ambiental que generen amb la seva activitat. Des de Pam a Pam s'han establert un seguit d'indicadors que pretenen mesurar-lo agrupades en 3 criteris: SOSTENIBILITAT AMBIENTAL, GESTIÓ DE RESIDUS i CONSUM ENERGÈTIC. De la mateixa manera que mercat social, aquest és un bloc amb un baix compliment dels criteris. De fet el **compliment mitjà dels criteris de sostenibilitat ambiental i consum energètic entre les entitats d'ESS d'Hospitalet és un 52% i un 55% respecte a la mitjana del global de Catalunya respectivament**. És probable que en el cas de la sostenibilitat ambiental s'expliqui, en part, per la naturalesa metropolitana de les iniciatives entrevistades i perquè cap d'elles treballa en el sector agroecològic (les puntuacions més altes les ostenten principalment les iniciatives d'aquest sector). En el cas del control del consum energètic i la prioritització de proveïdores d'energia verda i cooperativa, podria ser un dels reptes a encarar per part de l'ESS.

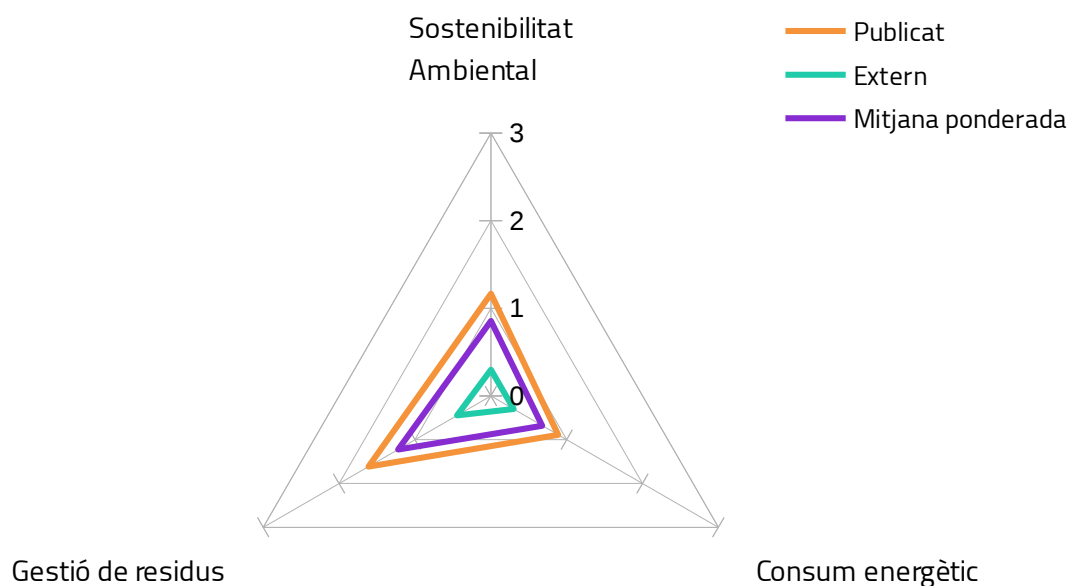


Figura 16: Compliment de criteris de creació de impacte ambiental segons proximitat a l'ESS.

A continuació trobareu algunes dades quantitatives associades als criteris d'impacte ambiental.

Sostenibilitat ambiental

- 5/28 iniciatives prioritzen el consum de **productes eco en l'alimentació, els materials de construcció i/o els productes de neteja**

- **2/28** aposten per la **reducció del consum de proteïna animal** per minimitzar la petjada ecològica d'aquests productes
- **2/28** entitats treballen per **sensibilització sobre temes relacionats amb la sostenibilitat ambiental** organitzant xerrades i debats al respecte en els seus locals

Gestió de residus

- **10/28** iniciatives utilitzen **materials de segona mà**. Especialment la majoria de projectes educatius.
- **3/28 eviten** utilitzar productes amb envasos **monodosi**

Consum energètic

- **5 /28 entitats** entrevistades han actualitzat la **iluminació amb LEDs** per reduir el consum energètic
- **4/28 tenen contractada la llum a la cooperativa d'energia verda Som Energia.**
- **5/28** (principalment projectes educatius) han expressat que voldrien canviar el proveïdor però **no poden donat que utilitzen un espai cedit per l'Ajuntament.**

Tecnologia i Comunicació

El criteri amb menys compliment de tota la diagnosi és el de **Llicències lliures** que fa referència a l'ús que es fa de contingut, especialment digital, obert i a l'ús de llicències lliures a l'hora de compartir el contingut que la pròpia iniciativa genera. En general aquest és un deure pendent de l'ESS però com s'observa a la figura 7 i 17, en el cas de l'Hospitalet, la mitjana de compliment és encara més baixa.



Figura 17: Compliment del criteri de llicències lliures. comparativa amb el global de catalunya

Algunes dades que expliquen això són:

- Només **5/28 iniciatives tenen programari lliure instal·lat** en alguns dels ordinadors de la feina
- **3/28 entitats comparteixen en obert** algun dels continguts que generen

Hi ha entitats que en ser entrevistades aleguen que tenen força desconeixement tecnològic, d'altres afirmen que necessiten el programari privatiu per a dur a terme algunes de les tasques (arquitectura, relació amb bases de dades de l'administració, ...)

Hi ha 4 entitats que no tenen ni web ni cap xarxa social, la resta totes tenen com a mínim una web, és a dir, **el 85% de les iniciatives tenen pàgina web. De les que tenen web, el 58% també tenen una xarxa social** (Facebook, Twitter i/o Instagram), principalment Facebook.

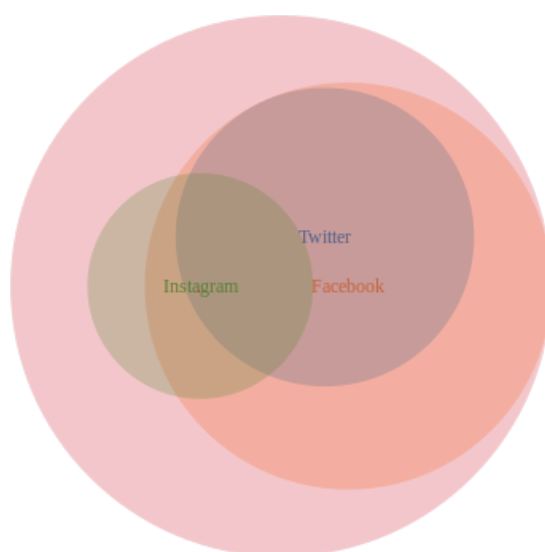


Figura 18: Ús de les xarxes socials. En vermell, les que tenen web.

Bones pràctiques

A continuació destaquem un seguit de bones pràctiques que s'han anat detectant arrel de les entrevistes en profunditat realitzades i que poden servir d'inspiració a altres iniciatives que vulguin aprofundir en el compliment d'alguns dels criteris.

OCUPACIÓ i GÈNERE

La Paleta (construcció i rehabilitació), tot i treballar en un àmbit habitualment masculinitzat, no només té més dones que homes remunerats sinó que les sòcies de la cooperativa en els òrgans de govern també són majoritàriament dones. Aquesta realitat no és casual sinó que respon a una voluntat explícita de les persones integrants del projecte de generar un espai de treball que reverteixi les dinàmiques masclistes del sector posant especial atenció a la gestió del conflicte.

PERSPECTIVA FEMINISTA

Cooperativa Llar d'infants la Gua Gua Fa selecció de jocs per evitar tenir-ne de sexistes.

Destaca en particular la Cooperativa Mujeres Pa'lante que materialitza l'aposta per la visibilització i participació de les dones migrades en la vida comunitària, dignificant les tasques de cures i que entenen el projecte com un grup no mixte per a la lluita i reivindicació plegades. A més, ofereixen formacions en matèria de drets humans, contra les violències de gènere i en perspectiva de gènere...

DEMOCRÀCIA INTERNA

A l'escola Patufet Sant Jordi, s'ha integrat a les mares i pares en la presa de decisions. El consell rector està format per 3 persones de l'equip de gestió de l'escola, 3 persones de l'AMPA, i 3 persones de la cooperativa Patufet Sant Jordi SCCL. Alguns membres de l'AMPA i de la direcció del centre estan dintre de la cooperativa com a sòcies col·laboradores i és l'AMPA qui contracta a la cooperativa pels serveis de menjador, biblioteca, extraescolars i tallers dintre de l'horari escolar...

CONCILIACIÓ PERSONAL

El tema de les baixes per maternitat entre les persones artistes és complicat, pels tipus de cotització. A la cooperativa Coopdecirc SCCL han decidit que dels diners que reserven per a despeses comunes, cobriran la seguretat social de les sòcies que decideixin ser mares (en el cas dels artistes de circ, el permís de maternitat és més llarg els mesos abans del part).

INTERCOOPERACIÓ

Cal destacar que 4 de les iniciatives entrevistades (Espai Brotes, La Fundició, Coopdemà, Eduvic i Drecera) són, a la vegada, impulsores de *La Collectiva*, L'Ateneu Cooperatiu de l'Hospitalet. Un projecte d'intercooperació modular que té com a objectiu fomentar el cooperativisme a la ciutat.

COHESIÓ SOCIAL

Destaquem en particular el cas de la Cooperativa Mujeres Pa'lante que alhora que ofereix serveis de cura a persones depenents, ho fa des de la dignificació dels llocs de feina associats que duen a terme habitualment dones migrants. La cooperativa és un procés d'empoderament per a aquestes dones i trenca amb la proposta habitual d'oferir serveis a les persones de col·lectius vulnerabilitzats per ser elles mateixes qui es generen i dignifiquen llocs de feina.

A la cooperativa Eduvic SCCL, que treballa amb menors vulnerabilitzats, incorpora com a educadors persones d'origen magribí, per facilitar la connexió amb les usuàries menors dels centres i les sessions terapèutiques sempre es fan en la llengua materna de la persona.

TRANSFORMACIÓ SOCIAL

Les sòcies de La Paleta han col·laborat oferint els seus serveis de construcció a centres socials autogestionats.

ARRELAMENT TERRITORIAL

Des de La Fundició prioritzen contractar persones del propi territori per desenvolupar els projectes en barris concrets. Treballen en Els Blocs de la Florida, a Bellvitge des de Prado 11, al Gornal en col·laboració amb l'associació Lacho Bají Calí, amb les antigues famílies barraquistes del barri de la Bomba, a la Plataforma Can Trinxet Viu, ... També cedeixen el seu local al col·lectiu NoMésBlocs.

IMPACTE AMBIENTAL

A la cafeteria, l'Espai Brotes prioritza productes agroecològics i tota la oferta de la carta és vegana (la petjada ecològica del consum de proteïna animal és molt més alt que la vegetal). A més, fan sensibilització sobre el tema organitzants xerrades i posant material de difusió a disposició de les usuàries del local.

GESTIÓ DE RESIDUS

A la cooperativa Patufet Sant Jordi SCCL aposten per reduir el malbaratament alimentari, fent recompte diari per ajustar sempre les quantitats i implementant un sistema de recollida d'oli.

CONSUM ENERGÈTIC

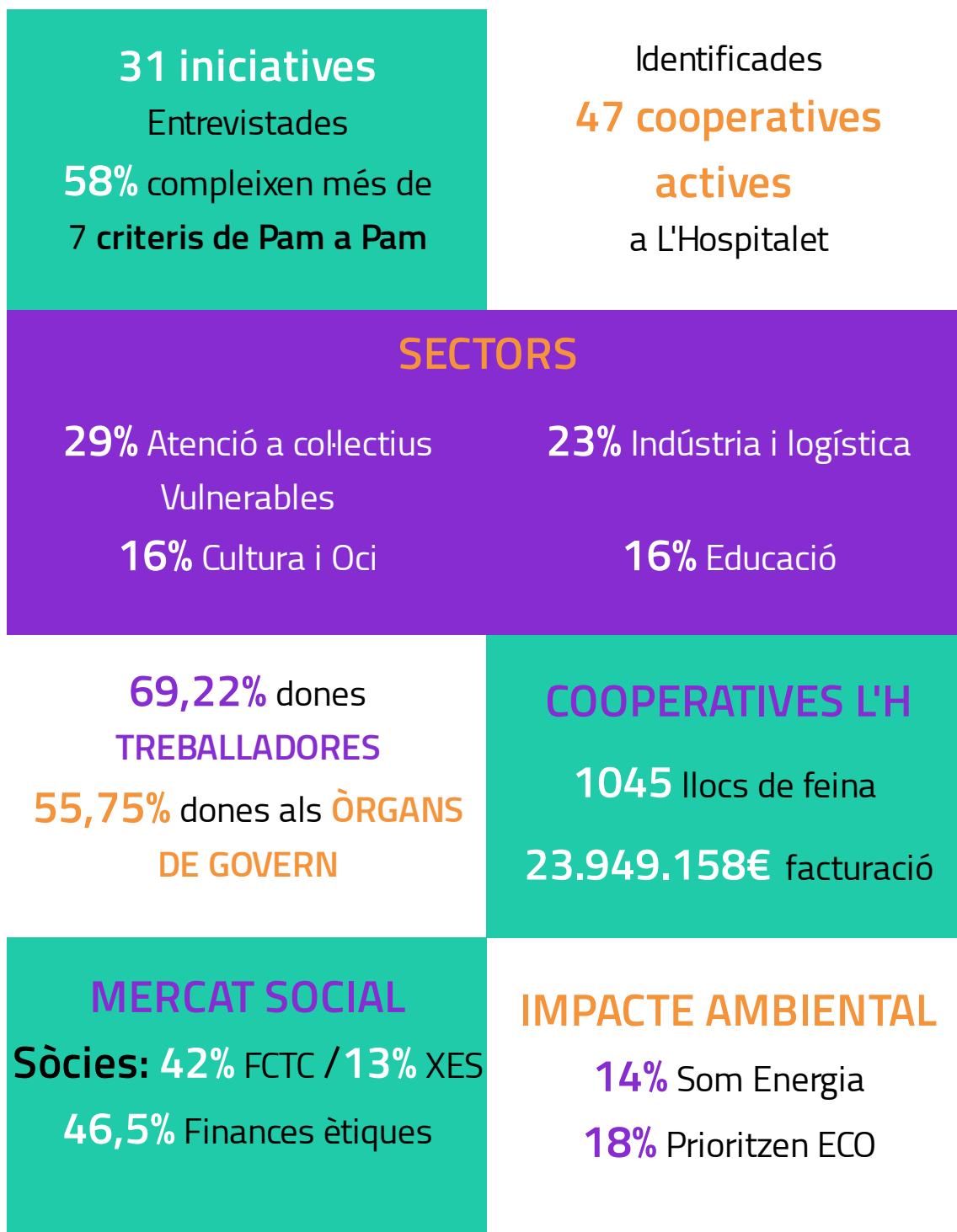
A l'Escola bressol Patufet SCCL tenen plaques solars que els permeten escalfar l'aigua amb l'energia que generen. A la cooperativa Eduvic SCCL tenen una instal·lació per mesurar el consum i portar-ne el control i en un dels centres tenen plaques solars que aporten 10-15% de l'electricitat consumida.

LLICÈNCIES LLIURES

A la cooperativa La Fundició comparteixen sota llicència BY-NC (citar autoria i ús no comercial) tots els continguts -textos, audiovisuals i disseny gràfic- que generen

Conclusions

Resum



Anàlisi i reptes

Sectors principals de les cooperatives a l'Hospitalet

Arrel de l'anàlisi de les 27 cooperatives d'aquest estudi podem identificar 3 sectors econòmics que predominen en aquestes: Producció industrial i logística, atenció a col·lectius vulnerabilitzats i educació. Les dues primeres responen al teixit empresarial i social de la ciutat.

D'una banda, gairebé el 10% de les empreses amb seu a l'Hospitalet (558 de 5699) són del sector industrial. Aquesta proporció ha anat disminuint paulatinament en els últims anys però segueix sent més alta que la mitjana de Catalunya (6%, segons l'[Idescat](#)⁵). Aquesta alta densitat d'indústria a la ciutat està vinculada a les diverses zones industrials que van proliferar a la ciutat durant els anys 70 i 80 que, tot i que ara es troben en part en desús, segueixen albergant moltes empreses d'aquest sector. Això explicaria la presència de cooperatives del sector en la mostra d'aquest informe

D'altra banda, ser la segona ciutat (>40.000 habitants) de Catalunya amb menys renda per càpita de Catalunya explica la gran quantitat d'entitats d'atenció a col·lectius vulnerables i depenents al municipi.

Pel que fa les escoles cooperatives, tot i que n'hi ha unes quantes a la ciutat, les que formen part de l'estudi són escoles bressol i una cooperativa d'usuaris de l'escola patufet (escola pública) que dona serveis complementaris a la docència. Les escoles bressol són concertades i neixen perquè l'oferta pública no cobreix la demanda de les famílies de la ciutat.

L'Economia Social i Solidària a l'Hospitalet

L'Hospitalet de Llobregat és una ciutat gran de més de 250.000 habitants però no consta de **cap articulació pròpia d'ESS**. Algunes de les entitats referencials de l'àmbit (Espai Brotes i La Fundició) han executat el treball de camp d'aquest estudi on **s'ha prioritzat entrevistar a iniciatives que es preveia que complirien el mínim de criteris de Pam a Pam. Tot i així només 17 entitats s'han acabat incorporant** al mapa i, a més, ho fan amb un compliment per sota de la mitjana general de Catalunya en 14 dels 15 criteris. Hi ha una gran diferència proporcional a la baixa en Llicències lliures, consum energètic, Sostenibilitat ambiental i, sobretot, Proveïdors. Són reptes a millorar que es poden treballar observant i sensibilitzant sobre bones pràctiques que tenen lloc a la resta del territori.

Aquesta baixa identificació amb l'àmbit explica que només el 13% del total d'iniciatives (4) forma part de la XES. Seria necessari un procés de **sensibilització i divulgació de l'ESS** al municipi per tal d'impulsar-la. Aquest procés podria ser clar per **reforçar la intercooperació** entre les entitats del territori,; de fet s'observa en aquest estudi que on la puntuació mitjana entre les entitats d'ESS en el criteri d'intercooperació és 5 vegades millor que la de les cooperatives que no ho són.

5 <https://www.idescat.cat/pub/?id=aec&n=975>

Cooperatives industrials i ESS

Una de les aportacions importants d'aquest diagnòstic és l'anàlisi des de la perspectiva de l'ESS d'entitats del sector industrial. Entre les entitats sòcies de la XES o les 718 iniciatives publicades al Pam a Pam no n'hi ha cap que es dediqui a la producció industrial. Apropar-se a les cooperatives del sector industrial per veure quines són les maneres de treballar i quins potencials apropaments cap a l'ESS podem trobar és clau per a reforçar el mercat social català.

Ens sorgia el dubte de si era perquè realment no s'estaven donant pràctiques d'economia solidària en aquest sector o pel desconeixement que teníem de les iniciatives. Aquest estudi reflexa que les cooperatives del sector no estan tenint pràctiques properes a l'economia solidària. Aquest fet revela una debilitat de l'àmbit de l'ESS donat que la producció industrial hauria de ser una peça clau per a la construcció de Mercat Social però a la vegada obre una finestra d'oportunitat per conèixer en profunditat empreses productives que han escollit una forma jurídica de l'economia social i afavorir un aproximament mutu entre el sector i l'ESS.

Algunes de les característiques pròpies de les empreses d'aquest sector són la seva antiguitat a baixa presència de dones entre les treballadores, l'antiguitat (32 anys de mitjana) i una facturació molt més elevada que la resta pel número de treballadors.

Quan s'ha preguntat pels motius pels quals s'ha escollit la cooperativa com a forma jurídica, la resposta més habitual ha estat que pels beneficis fiscals que aquesta forma jurídica comportava. En un dels casos, la cooperativa Cintrecor, va sorgir d'extreballadors d'una antiga empresa que va tancar i que van capitalitzar col·lectivament l'atur per autoemplear-se.

Gènere

Segregant les entitats segons si són properes a l'ESS (publicades a Pam a Pam) o no (Externs) s'observa clarament que la tendència a esbiaixar la representació per gènere en els òrgans de govern és molt menys acusada en les organitzacions d'economia solidària que en la resta. Així, el total d'entitats que s'han publicat a Pam a Pam acumulen el 79% del total de persones treballadores de les quals el 70% són dones i el 30% homes. En els òrgans de govern, el percentatge es redueix a 66,67%; una diferència molt reduïda si la comparem amb **les cooperatives que no són de l'ESS en els quals un 64,34% de les persones que hi treballen són dones però, en canvi, aquestes només conformen un 34,21% dels òrgans de govern, reduint pràcticament a la meitat la seva representació en els espais de presa de decisions.**

Aquesta diferència en la representativitat està relacionada amb la poca/nula profunditat amb la que es treballa la perspectiva feminista en el segon conjunt d'entitats. En la Figura 12 es pot observar com la mitjana de compliment és de tan sols 0,1 sobre 5 mentre per als punts publicats és de 1,44. Entre aquestes últimes una pràctica habitual és la d'utilitzar una comunicació no sexista.

Resiliència de les cooperatives

En global un 9,6% de les iniciatives són de nova creació (0-4 anys), 25% són joves (5-14 anys), 32% són projectes consolidats (15-24 anys) i un altre 32% són entitats històriques (més de 25 anys). Aquestes dades venen a corroborar la màxima de que **les empreses constituïdes com a cooperativa són molt més resilients que la mitjana**, especialment en períodes de crisi. Així, mentre a l'estat espanyol segons [dades de l'Institut Nacional de Estadística](#) només el 15% de les empreses tenen més de 20 anys, en la nostra mostra, el 48% de les empreses sobrepassen aquesta antiguitat..

Finances i finançament

El **53,5% de les entitats entrevistades només fan ús de banques convencionals**, majoritàriament La Caixa. Vàries d'elles expressen com se senten lligades a aquesta entitat per tal de poder accedir a avançaments de subvencions sense interessos. És una de les limitacions de les finances ètiques amb les que es troben en general també moltes iniciatives del Pam a Pam arreu del territori català.

Revisant les memòries anuals veiem que més d'un 80% dels ingressos de moltes cooperatives del sectors d'educació i atenció a col·lectius vulnerables i dependents provenen de finançaments públics (no tenim dades sobre si a través de subvencions, licitacions o convenis). Seria interessant aprofundir en l'anàlisi de la dependència d'aquest sector del finançament públic i, en especial, de la inestabilitat en els llocs de feina que això pot representar. Amb les dades recopilades per a aquest estudi no teníem la informació suficient per a fer aquesta anàlisi.

Consum energètic

El **compliment mitjà dels criteris de consum energètic entre les entitats d'ESS d'Hospitalet d'un 55% respecte a la mitjana del global de Catalunya**. Menys d'un 15% de les iniciatives tenen contractada la llum a una cooperativa d'energia verda. Hi ha 5 entitats (principalment projectes educatius) que han expressat que voldrien canviar el proveïdor però no poden donat que utilitzen un espai cedit per l'Ajuntament. El control del consum energètic i la prioritització de proveïdores d'energia verda i cooperativa, és un repte pendent entre l'ESS de l'Hospitalet.

Llicències lliures

Només el 18% de les 28 iniciatives tenen programari lliure instal·lat en algun dels ordinadors de la feina i l'11% de les entitats comparteixen en obert algun dels continguts que generen.

Hi ha entitats que en ser entrevistades aleguen que tenen força desconeixement tecnològic mentre d'altres afirmen que necessiten el programari privatiu per a dur a terme algunes de les tasques (arquitectura, relació amb bases de dades de l'administració, ...).

Annex 1 Base de dades completa de les entitats identificades

Taula 7: Base de dades completa de les iniciatives d'economia social contactades durant l'estudi

| Nom entitat | Forma jurídica | Volen PaP? |
|--|----------------|-------------|
| Centre d'Estudis de L'Hospitalet (CEL'H) | associació | sí |
| TEB BELLVITGE | associació | sí |
| DREAMS&ARTS (Somnis) | associació | sí |
| MUJERES PA'LANTE | Cooperativa | sí |
| COL·LEGI LA FLORIDA | Cooperativa | No Confirma |
| ESCOLA CANIGÓ | Cooperativa | No Confirma |
| BRICO LLUC | Cooperativa | No |
| BRISAFRET | Cooperativa | No |
| CATALANA DE PINTORES SCCL | Cooperativa | No |
| ESCOLA JAUME BALMES | Cooperativa | No |
| GESTIÓ I ASSESSORIA L'HOSPITALET | Cooperativa | No |
| INFOGESTIÓ 2000 | Cooperativa | No |
| NOVACER | Cooperativa | No |
| PAVIMENTOS Y OBRA SCCL | Cooperativa | No |
| TADIS. TREBALL ASSOCIAT DE DISMINUÏTS PER A LA INTEGRACIÓ SOCIAL | Cooperativa | No |
| TALLER MECÀNIC SATALIA | Cooperativa | No |
| AEMA | Cooperativa | sí |
| BARSAT | Cooperativa | No Confirma |
| BAULA | Cooperativa | sí |
| CINTRECOR | Cooperativa | sí |
| COOPDECIRC | Cooperativa | sí |
| COOPDEMA | Cooperativa | sí |
| CUSÓ TAPISSERS | Cooperativa | sí |
| DRECERA | Cooperativa | sí |
| EDUCA | Cooperativa | sí |
| EDUVIC | Cooperativa | sí |
| ESCOLA AZORÍN | Cooperativa | sí |
| ESCOLA BRESSOL PATUFET | Cooperativa | sí |
| ESCOLA PATUFET ST JORDI | Cooperativa | sí |
| ESPAI BROTES | Cooperativa | sí |
| FUSTA I LLAR | Cooperativa | sí |
| INSERCOOP | Cooperativa | sí |
| la Paleta | Cooperativa | sí |
| LAFUNDICIÓ | Cooperativa | sí |
| LLAR D'INFANTS LA GUA-GUA | Cooperativa | sí |
| MONTIVENT | Cooperativa | sí |
| TDM CONSTRUCCIONES MECÀNICA | Cooperativa | No confirma |
| TRÈVOL | Cooperativa | sí |
| ZURBARAN | Cooperativa | No confirma |
| ASESORIA CAMPALANS | Cooperativa | No confirma |
| ESCOLA BRESSOL GARABATOS | Cooperativa | sí |
| ESCOLA NOVA FORTUNY | Cooperativa | sí |
| GES PRO | Cooperativa | No confirma |

| Nom entitat | Forma jurídica | Volen PaP? |
|---|----------------|------------|
| INOX COBALT | Cooperativa | sí |
| TELE-HOS | Cooperativa | sí |
| DES DEL MERCAT | Cooperativa | Pendent |
| ABACUS | Cooperativa | Pendent |
| TRAVINAE | Cooperativa | sí |
| ESCOLA POPULAR KERAS BUTI | Cooperativa | Pendent |
| TRANSPORT LA FRANCA | Cooperativa | sí |
| Fundació Casa de la Música de l'Hospitalet | Fundació | no |
| BOTIGA ENGRUNES | Fundació | Ns/Nc |
| Fundació Arranz - Bravo | Fundació | Ns/Nc |
| Fundació Privada Sant Roc | Fundació | Ns/Nc |
| Fundación Oncológica de Catalunya | Fundació | Ns/Nc |
| AEC GRIS Fundació Privada | Fundació | sí |
| Fundació Catalana Akwaba | Fundació | sí |
| FUNDACIÓ GINESTA | Fundació | sí |
| Fundació Institut d'Investigació Biomèdica de Bellvitge (IDIBELL) | Fundació | sí |
| Fundació Privada Concepció Juvanteny | Fundació | sí |
| Fundació Privada Kàlida | Fundació | sí |
| IRES | Fundació | sí |
| COMUNITAT ACTIVA | sense | sí |
| ROTUL DEPOT IBERICA, SLL | sll | no |
| PREUVE COMPUTER TO PLATE, SLL | sll | Ns/Nc |
| REHABILITACIONES CONSTRUCCIONES PEYMA, SLL | sll | Ns/Nc |
| JARDI D'INFANTS L'ESTEL BLAU, SLL | sll | Sí |
| TREMIS NET SERVEIS INTEGRALS GROUP, SLL | sll | Sí |

Taula 8: Dades de cooperatives obsoletes detectades a la base de dades

Cooperatives que ja no existeixen

ATENEA BAR
CERAMICA Y GRES
CERK-2 LARA-ESCOBAR
COPELEC
DISAL
EL TELER
ESTRUCTURAS FERROSIX
GENEROS DE PUNTO MAYMA
GORI PINTORS
INFOGESTIÓ 2000
INSTALAC
L'ÀNEC BLAU
LEYCOR
MARINA
METALISTERIA TORNER
MOLINERIA RADIAN
MONTAJES GORNAL
MOVIE TRUCKS
NATURFRUIT
OMEGA
PRIMIN SCCL
PUERTAS NARTORRES
QUASAR SOFTWARE
QUIMAT
RIPREM
RUTA 97
SLUPIN
STH SERVICIO TÉCNICO HIDROTEX
TALLER MECÀNIC PASCUAL
TALLERES MCC 96
TALLERES HOLANDA
TALLERS SALLEN
TRANSBATERRA
TRANSFORMACIÓN DE CHAPA JMM
TRANSPORTS PGV

Taula 9: Cooperatives amb les que no ha sigut possible contactar

Cooperatives ilocalitzables

A.N.K. NEWS TECHNOLOGIES AND ADVICE FOR BUSINESS

AGRICOLA L'HOSPITALET

CAFECO

CONFECCIONES YULS

COOPERDIESEL

CRISOL BAR FAMILIAR

CRISTALERÍA FRANCIA 42

ELECTRICA CERVANTES

ENCUADERNACIONES PEY

FREIVER

IGT INSTALACIONES

INICIATIVA EMPRESARIAL

INSTALADORA TRES CASTILLOS

LOS MIL SABORES

MARINA RELO

MARINALLAR

MOFLOVI CONSTRUCCIONES

REFORMAS GAMO

TALLERES CARPER

YA DISTRIBUCIONES

Annex 2. Base de dades de les empreses entrevistades

Taula 10: Base de dades completa de les iniciatives contactades

| Nom | Sector principal PaP | Subsector principal PaP | Sector Diagnosi | Fundació | Estat PaP | Forma jurídica |
|---|--|--|--|----------|-----------|--------------------------------------|
| AEMA SCCL | Salut i Cures | Atenció a col·lectius vulnerabilitzats | Atenció a col·lectius vulnerabilitzats o depenents | 2006 | Extern | Cooperativa de treball associat |
| APOSS - Tallers Bellvitge | Salut i Cures | Atenció a col·lectius vulnerabilitzats | Atenció a col·lectius vulnerabilitzats o depenents | 1971 | Publicat | Associació |
| Centre d'Estudis de L'Hospitalet (CELH) | Cultura i Oci | Biblioteques i centres documentació | Cultura i Oci | 1984 | Publicat | Associació |
| Centre de dia El Trèvol SCCL | Salut i Cures | Atenció gent gran i/o persones depenents | Atenció a col·lectius vulnerabilitzats o depenents | 1999 | Extern | Cooperativa de treball associat |
| CINTRECOR SCCL | Tèxtil | Producció tèxtil | Producció industrial i logística | 1978 | Extern | Cooperativa de treball associat |
| Comunitat Activa | Salut i Cures | Atenció a col·lectius vulnerabilitzats | Atenció a col·lectius vulnerabilitzats o depenents | 2011 | Publicat | Sense forma jurídica |
| Coopdecirc SCCL | Cultura i Oci | Espectacles | Cultura i Oci | 2011 | Publicat | Cooperativa de treball associat |
| Coopdemà Consultoria | Assessorament | Consultories | Assessorament | 2010 | Publicat | Cooperativa de treball associat |
| Cooperativa Baula | Salut i Cures | Atenció a col·lectius vulnerabilitzats | Atenció a col·lectius vulnerabilitzats o depenents | 1994 | Publicat | Cooperativa de treball associat |
| Cooperativa Cusó Tapiceros | Tèxtil | Producció tèxtil | Producció industrial i logística | 1994 | Extern | Cooperativa de treball associat |
| Cooperativa Fusta i Llars | Producció i/o venda d'altres productes manufacturats | Producció industrial | Producció industrial i logística | 2002 | Extern | Cooperativa de treball associat |
| Cooperativa Inox Cobalt | Producció i/o venda d'altres productes manufacturats | Producció industrial | Producció industrial i logística | 2012 | Extern | Cooperativa de treball associat |
| Cooperativa Llar D. Infants La Gua Gua | Educació i Recerca | Projectes educatius | Projectes educatius | 1990 | Publicat | Cooperativa de treball associat |
| Cooperativa Mujeres Pa'lante | Salut i Cures | Atenció gent gran i/o persones depenents | Atenció a col·lectius vulnerabilitzats o depenents | 2018 | Publicat | Cooperativa de treball associat |
| Cooperativa Tele Hos | Producció i/o venda d'altres productes manufacturats | Venda al detall | Venda al detall | 2000 | Extern | Cooperativa de treball associat |
| Drecera | Salut i Cures | Atenció a col·lectius vulnerabilitzats | Atenció a col·lectius vulnerabilitzats o depenents | 1984 | Publicat | Cooperativa de treball associat |
| Educa SCCL | Educació i Recerca | Formació no reglada | Formació no reglada | 2011 | Publicat | Cooperativa de treball associat |
| Eduvic sccl | Salut i Cures | Atenció a col·lectius vulnerabilitzats | Atenció a col·lectius vulnerabilitzats o depenents | 1994 | Publicat | Cooperativa de treball associat |
| Escola Bressol Nova Fortuny | Educació i Recerca | Projectes educatius | Projectes educatius | 1997 | Publicat | Cooperativa de treball associat |
| Escola Bressol Patufet SCCL | Educació i Recerca | Projectes educatius | Projectes educatius | 1987 | Publicat | Cooperativa de treball associat |
| Espai Brotes | Salut i Cures | Salut | Salut | 2013 | Publicat | Cooperativa de treball associat |
| Garabatos SCCL | Educació i Recerca | Projectes educatius | Projectes educatius | 1978 | Publicat | Cooperativa de treball associat |
| Insercoop SCCL | Salut i Cures | Atenció a col·lectius vulnerabilitzats | Atenció a col·lectius vulnerabilitzats o depenents | 1997 | Extern | Cooperativa de treball associat |
| La Franca | Logística | Transports | Producció industrial i logística | 1974 | Extern | Cooperativa de treball associat |
| La Paleta | Habitatge i gestió de l'entorn | Construcció i rehabilitació | Construcció i rehabilitació | 2018 | Publicat | Cooperativa de treball associat |
| Lafundició | Cultura i Oci | Gestió cultural | Cultura i Oci | 2006 | Publicat | Cooperativa de treball associat |
| Montivent SCCL | Producció i/o venda d'altres productes manufacturats | Producció industrial | Producció industrial i logística | 2000 | Extern | Cooperativa de treball associat |
| Patufet Sant Jordi SCCL | Educació i Recerca | Projectes educatius | Projectes educatius | 1968 | Publicat | Cooperativa de consumidors i usuaris |
| Somnis | Cultura i Oci | Espectacles | Cultura i Oci | 2003 | Extern | Associació |
| Tdm Construcciones Mecánicas | Producció i/o venda d'altres productes manufacturats | Producció industrial | Producció industrial i logística | 1941 | Extern | Cooperativa de treball associat |
| Travinae Sccl | Cultura i Oci | Turisme | Cultura i Oci | 2018 | Extern | Cooperativa de treball associat |

